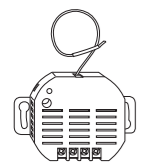


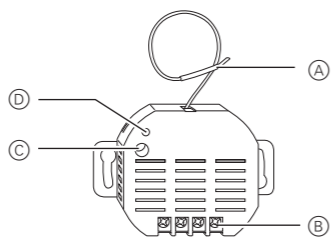
**230 V Funk-Sender UP CONNECT, 2fach**

Gebrauchsanleitung



Art.-Nr. MEG5016-0002

**Anschlüsse, Anzeigen und Bedienelemente**



- (A) Funk-Antenne
- (B) Anschlüsse
- (C) Programmier-taste
- (D) Status LED (rot-grün)

**Zu Ihrer Sicherheit**

**GEFAHR**  
**Lebensgefahr durch elektrischen Schlag!**  
 Alle Tätigkeiten am Gerät dürfen nur durch ausgebildete Elektrofachkräfte erfolgen. Beachten Sie die länderspezifischen Vorschriften.

**UP-Sender kennen lernen**

Der 230 V Funk-Sender UP CONNECT wird im folgenden **UP-Sender** genannt und verfügt über 2 Eingänge, die mit jeweils 230 V beschaltet werden können.

Mit dem UP-Sender können Sie geeignete Empfänger des Funk-Systems CONNECT fernbedienen.

Der UP-Sender ist für die Montage in einer 60 mm tiefen UP-Dose oder einem anderen geeigneten Abzweigkasten, vorgesehen.

Bevor Sie andere Empfänger mit dem UP-Sender fernbedienen können, müssen Sie den UP-Sender an das Funk-System anlernen bzw. ein neues Funk-System installieren (siehe separate Beschreibung „Funk-System CONNECT“).

**i** Der UP-Sender verfügt über eine Belegungserkennung, die automatisch erkennt, ob ein Taster oder ein Schalter angeschlossen ist.

**Funktionen innerhalb des Funk-Systems EASY CONNECT:**

Bei Einbindung des UP-Senders in ein Funk-System EASY CONNECT hat der UP-Sender die beiden Funktionskanäle 1 und 2. Durch die Belegungserkennung wird auch automatisch erkannt, ob beide Eingänge eines Funktionskanals beschaltet sind.

Der UP-Sender kann in einem EASY CONNECT Funk-System mit fünf weiteren Geräten als Systemverwalter fungieren (siehe separate Beschreibung „Funk-System CONNECT“).

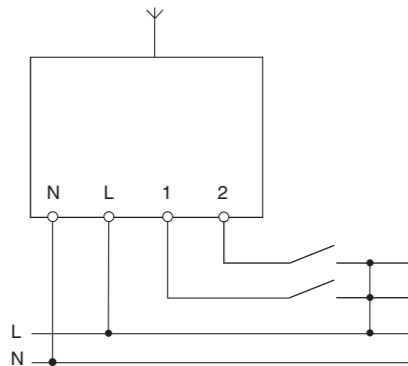
**Weitere Funktionen innerhalb des Funk-Systems CONNECT mit Konfigurations-Werkzeugen:**

**i** Über den Funk-Konfigurator CONNECT können weitere Funktionen und Einstellungen (z. B. Szene aufrufen/speichern, Klingeltasterfunktion, Zuordnung der Eingänge ändern) für den UP-Sender programmiert werden.

**UP-Sender montieren**

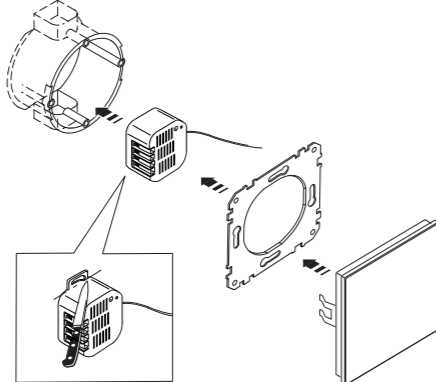
**GEFAHR**  
**Lebensgefahr durch elektrischen Schlag!**  
 Das Gerät hat keine Basisisolierung und muss berührungssicher montiert werden!

① UP-Sender anschließen.



Montieren Sie den UP-Sender einfach „unsichtbar“, z. B. in einer Unterputzdose mit Blindabdeckung.

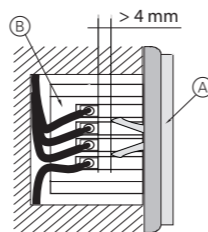
② UP-Sender montieren.



**i** Die Antenne möglichst weit entfernt von metallischen Teilen (Anschlussleitungen, Tragringe etc.) verlegen, um Störungen des Funksignals zu vermeiden.

**i** Metallflächen in unmittelbarer Umgebung (z. B. Türzargen aus Metall) können die Empfangseigenschaften beeinträchtigen!

**GEFAHR**  
**Lebensgefahr durch elektrischen Schlag!**  
 An metallischen Befestigungsklammern und Schrauben kann Spannung anliegen. Bei der Montage einer Abdeckung (A) muss der Abstand von metallischen Befestigungsklammern oder Schrauben der Abdeckung zu den Anschlüssen des Gerätes (B) im montierten Zustand mindestens 4 mm betragen!



Ist der Abstand kleiner als 4 mm muss entweder eine tiefere Installationsdose oder eine andere Abdeckung verwendet werden! Die Befestigungsklammern oder Schrauben der Abdeckung dürfen nicht auf das Gehäuse drücken.

③ Abdeckung montieren.

**UP-Sender anlernen**

Integrieren Sie den UP-Sender durch das Anlernen in das Funksystem CONNECT (siehe auch Gebrauchsanleitung Funksystem CONNECT). Der UP-Sender wird wie ein 1fach Taster angelernt.

**i** Der UP-Sender kann selbst Systemverwalter sein, sodass jeder Taster angelernt werden kann.

**i** Das Anlernen kann wahlweise über die Programmier-Taste oder einen angeschlossenen Taster gestartet werden.

**Alternatives Anlernen des UP-Senders**

Verwenden Sie die USB-Datenschnittstelle CONNECT und den Funk-Konfigurator CONNECT.

**UP-Sender bedienen**

**Nur ein Eingang beschaltet bei EASY CONNECT und mit Funk-Konfigurator CONNECT**

- 1 kurz betätigen: umschalten, bzw. Rolllade stoppen
- 1 lang betätigen: dimmen, bzw. Rolllade fahren

**Beide Eingänge beschaltet bei EASY CONNECT**

- 1 kurz betätigen: einschalten, bzw. Rolllade stoppen
- 1 lang betätigen: heller dimmen, bzw. Rolllade auffahren
- 2 kurz betätigen: ausschalten, bzw. Rolllade stoppen
- 2 lang betätigen: dunkler dimmen, bzw. Rolllade abfahren

**Beide Eingänge beschaltet mit Funk-Konfigurator CONNECT**

- 1 kurz betätigen: umschalten, bzw. Rolllade stoppen
- 1 lang betätigen: dimmen, bzw. Rolllade fahren
- 2 kurz betätigen: umschalten, bzw. Rolllade stoppen
- 2 lang betätigen: dimmen, bzw. Rolllade fahren

**Was tun bei Störungen?**

**i** Mit der Funk-USB-Datenschnittstelle CONNECT (an einem entsprechenden PC) und dem Funk-Konfigurator CONNECT können Sie bei Störungen das gesamte Funk-System analysieren und überprüfen.

**Der Empfänger reagiert nicht auf den UP-Sender:**

- Stellen Sie sicher, dass die maximale Reichweite eingehalten ist und sich keine Metallflächen (z. B. Metallschränke oder ähnliches) in der Funkstrecke befinden.
- Überprüfen Sie ob die UP-Sender richtig verdrahtet ist.
- Stellen Sie sicher, dass sich der UP-Sender nicht im Programmiermodus befindet. (Zu erkennen an der dauernd blinkenden oder dauernd leuchtenden LED.)
- Wiederholen Sie ggf. den Anlernvorgang nochmals (siehe separate Beschreibung Funk-System CONNECT).

**Die LED im UP-Sender leuchtet rot:**

Wenn keine Rückmeldung vom Empfänger kommt, leuchtet die LED im UP-Sender rot.

**Zurücksetzen in den Auslieferungszustand (Reset)**

In bestimmten Fällen ist es notwendig dieses Gerät (und ggf. auch die anderen Geräte des Funk-Systems) in den Auslieferungszustand zurück zu setzen und das Funk-System neu zu konfigurieren:

**VORSICHT**  
**Funktionsstörungen im Funknetz können entstehen.**  
 Beim Zurücksetzen in den Auslieferungszustand gehen alle Einstellungen und Verbindungen dieses CONNECT-Gerätes verloren. Eventuell funktioniert das Funksystem nicht mehr und muss neu konfiguriert werden, siehe separate Beschreibung Funk-System CONNECT.

① Innerhalb von ca. 1,5 s: Dreimal schnell hintereinander die Programmier-taste tippen (mit einem isolierten Werkzeug, z. B. einem isolierten Phasenprüfer).

Die LED blinkt im Sekundentakt.

② Die Programmier-taste solange drücken (ca. 5 s), bis die LED nicht mehr blinkt.

Das Gerät ist wieder im Auslieferungszustand.

**Entsorgung**

**i** Entsorgen Sie das Gerät gemäß den gesetzlichen Verordnungen. Elektronikgeräte gehören nicht in den Hausmüll!

**Technische Daten**

Anschlusswerte: AC 220-230 V, 50-60 Hz  
 Bedienelemente: 1x Taste  
 Anzeigeelemente: 1x Status LED (rot-grün)  
 Funknetz  
 Funkfrequenz: 868 MHz  
 Funkprotokoll: Z-Wave  
 CONNECT-Gerätetyp: Secondary controller, immer hörend  
 Einsatzmöglichkeiten: Router, Sender, Systemverwalter

Reichweite:  
 Freifeld: bis ca. 100 m  
 Gebäude: bis ca. 30 m (abhängig vom Baumaterial und Einbauart)

Umgebungstemperaturen:  
 Betrieb: -5 °C bis +45 °C  
 Max. Feuchtigkeit: 93 % relative Feuchtigkeit, keine Betauung

Schraubanschlüsse: 1x Phase  
 1x Neutral  
 2x 230 V-Eingänge  
 Schutzart: IP 20  
 Abmessungen (HxBxT): ca. 48x52x27 mm, ohne Anschlusskabel  
 EG-Richtlinien: Niederspannungsrichtlinie 2006/95/EG  
 EMV-Richtlinie 2004/108/EG

Hinweise für versierte Anwender, die dieses Gerät mit Z-Wave kompatiblen Geräten anderer Hersteller verwenden möchten:

Z-Wave-Gerätetyp	Controller
Learn -Mode	Dreifachklick auf Programmier-taste oder auf einen angeschlossenen Taster
„Node Info Frame“ senden	Dreifachklick auf Programmier-taste. Warten, bis die LED erlischt.

Eingang	
1	Association Group = 1 Parameter Nr. = 0
2	Association Group = 2 Parameter Nr. = 1

Funktionsliste	Parameternummer
Schalten/Dimmen/Rolllade	0
2flächig:	
Schalten 1flächig	4
Szene aufrufen/speichern	60
Klingeltasterfunktion	44
Rolllade fahren 1flächig:	54
Umschalten der Laufrichtung nach jedem Schaltvorgang	
Rolllade fahren RUNTER solange Taste gedrückt wird	52
Rolllade fahren RAUF solange Taste gedrückt wird	55

Z-Wave Begriff	CONNECT-Begriff
Inclusion	Anlernen (sendet Node Info Frame), siehe Beschreibung Funk-System CONNECT
Exclusion	Zurücksetzen in den Auslieferungszustand, Auslernen
Primary	Gerät mit Systemverwaltung

**i** Dieses Gerät kann mit Z-Wave-kompatiblen Geräten verwendet werden; auch mit Geräten anderer Hersteller. Jedes Z-Wave-kompatible Gerät kann zu einem Z-Wave-System hinzugefügt werden und funktioniert dann auch als Router sofern das Weiterleiten von Befehlen unterstützt wird. Die Konfiguration eines Z-Wave-Systems ist in der Beschreibung der Geräte mit Systemverwaltung (z. B. Funk-Taster CONNECT) beschrieben. Einige Funktionen sind nur mit Geräten möglich, die zum Funk-System CONNECT kompatibel sind.

**Merten GmbH**

**Bei Warenrücksendungen auf Grund von Beanstandungen wenden Sie sich bitte an unser Service Center:**

Merten GmbH, Lösungen für intelligente Gebäude, Service Center, Fritz-Kotz-Str. 8, Industriegebiet Bomig-West, D-51674 Wiehl

Telefon: +49 2261 702-204

Telefax: +49 2261 702-136

E-Mail: servicecenter@merten.de

Internet: www.merten.de

**Bei technischen Fragen wenden Sie sich bitte an unsere InfoLine:**

Telefon: +49 1805 212581\* oder +49 800 63783640

Telefax: +49 1805 212582\* oder +49 800 63783630

E-Mail: infoline@merten.de

\*kostenpflichtig/fee required

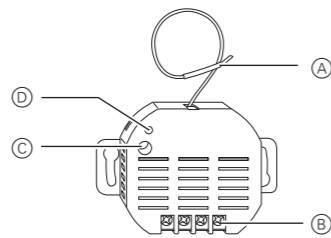
**230 V flush-mounted CONNECT radio transmitter, 2-gang**

Operating instructions



Art. no. MEG5016-0002

**Connections, displays and operating elements**



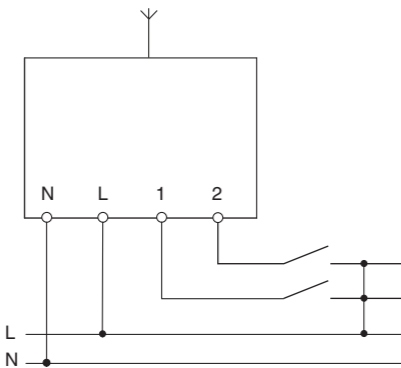
- A Radio antenna
- B Connections
- C Programming button
- D Status LED (red, green)

**Installing the flush-mounted transmitter**

**DANGER**  
Risk of death from electric shock!

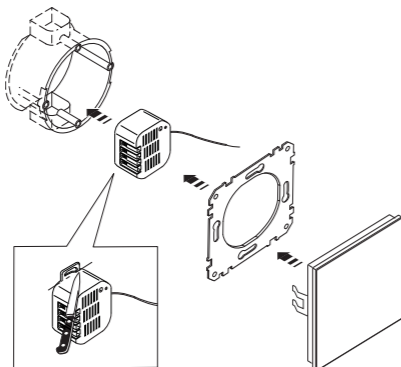
The device has no basic insulation and must therefore be installed in a way that protects against accidental contact.

1 Connect the flush-mounted transmitter.



Simply install the flush-mounted transmitter "invisibly" in a flush-mounted box with a blanking cover.

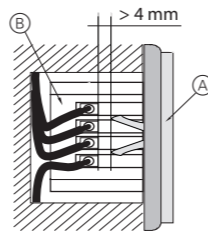
2 Install the flush-mounted transmitter.



Place the antenna as far as possible from metal parts (connecting cables, retaining rings, etc.) to avoid interruptions to the radio signal.

Metal surfaces in the immediate vicinity (e.g. metal door frames) can affect reception.

**DANGER**  
Risk of death from electric shock!  
Metal fixing brackets and screws may carry an electric current. Once a cover (A) is installed, the distance from the fixing brackets or screws to the connections of device (B) must be at least 4 mm!



If the distance is less than 4 mm, you must use either a deeper installation box or a different cover! The fixing brackets or screws of the cover must not press against the housing.

3 Install the cover.

**Teaching the flush-mounted transmitter**

Integrate the flush-mounted transmitter into the CONNECT radio system by teaching (see also the operating instructions for the CONNECT radio system). The transmitter is taught like a 1-gang push-button.

The flush-mounted transmitter can be the system administrator itself, which means that every push-button can be taught.

Teaching either can be started via the programming button or via a connected push-button.

**Alternative teaching of the flush-mounted transmitter**

Use the CONNECT USB data interface and the CONNECT radio configuration tool.

**Operating the flush-mounted transmitter**

**Only one input connected with EASY CONNECT and to CONNECT radio configuration tool**

- Press 1 briefly: switch, or stop roller shutter
- Press 1 longer: dim, or move roller shutter

**Both inputs connected with EASY CONNECT:**

- Press 1 briefly: switch, or stop roller shutter
- Press 1 longer: dim lighter, or raise roller shutter

- Press 2 briefly: switch off, or stop roller shutter
- Press 2 longer: dim darker, or lower roller shutter

**Both inputs connected to CONNECT radio configuration tool**

- Press 1 briefly: switch, or stop roller shutter
- Press 1 longer: dim, or move roller shutter
- Press 2 briefly: switch, or stop roller shutter
- Press 2 longer: dim, or move roller shutter

**What should I do if there is a problem?**

You can analyse and check faults throughout the radio system with the help of the CONNECT radio USB data interface (on a suitable PC) and the CONNECT radio configuration tool.

**The receiver is not reacting to the flush-mounted transmitter:**

- Make sure that the maximum range is not exceeded and that there are no metal surfaces (e.g. metal cabinets or similar objects) in the radio transmission path.
- Check that the flush-mounted transmitter is wired properly.
- Make sure that the flush-mounted transmitter is not in programming mode (continuous LED lighting.)
- If necessary, repeat the teaching process.

**The LED in the flush-mounted transmitter lights up red:**

If it does not receive any feedback from the receiver, the LED on the flush-mounted transmitter lights up red.

**Resetting to factory settings (Reset)**

Under certain circumstances, it is necessary to reset this device (and, as the case may be, the other devices in the radio system) to its factory settings and to reconfigure the radio system:

**CAUTION**  
Malfunctions may occur in the radio network. When you reset to the factory settings, all settings and connections for this CONNECT device are lost. The radio system may no longer work and will need to be reconfigured: see the separate description of the CONNECT radio system.

1 Within approx. 1.5 s: Tap the programming button briefly three times (with an insulated tool, e.g. an insulated phase tester).

The LED flashes at intervals of one second.

2 Then press and hold the programming button until the LED stops flashing (approx. 5 seconds).

The device has now been reset to its factory settings.

**Disposal**

Dispose of the device according to statutory regulations. Electronic devices should not be placed in normal household garbage.

**Technical data**

Connected loads:	AC 220-230 V, 50-60 Hz
Operating elements:	1 key
Display elements:	1 status LED (red, green)
Radio network	
Radio frequency:	868 MHz
Radio protocol:	Z-wave
CONNECT device type:	Secondary controller, always listening
Areas of application:	Router, Transmitter, Systemmanager
Range:	
Free field:	up to approx. 100 m
Building:	up to approx. 30 m (depending on building materials and installation type)
Ambient temperatures:	
Operation:	-5 °C to +45 °C
Max. humidity:	93 % relative humidity, no condensation
Screw connections:	1 phase 1 neutral Two 230 V inputs
Type of protection:	IP 20
Dimensions (HxWxD):	approx. 48x52x27 mm, without connecting cables
EC guidelines:	Low-Voltage guideline 2006/95/EC EMC guideline 2004/108/EC

Information for experienced users who want to use this device with Z-wave compatible devices from other manufacturers:

Z-wave device type	Routing slave
Learn mode: (for integration into Z-wave systems from other manufacturers)	Triple click on programming button or on a connected push-button
Send "Node info frame"	Triple click on programming button. Wait until the LED goes out.

Input	
1	Association Group = 1 Parameter no. = 0
2	Association Group = 2 Parameter no. = 1

List of functions	Parameter number
Switching/dimming/roller shutter dual-surface:	0
Switching single-surface	4
Retrieve/save scene	60
Bell push-button function	44
Move roller shutter single-surface: Toggle direction of movement after each switching process	54
Roller shutters are LOWERED as long as push-button is pressed	52
Roller shutters are RAISED as long as push-button is pressed	55

Z-wave designation	CONNECT term
Inclusion	Teach (sends Node info frame), see CONNECT radio system description
Exclusion	Reset to factory settings; complete programming
Primary	Device with system administration

This device can be used with Z-wave compatible devices, including devices from other manufacturers. Each Z-wave compatible device can be added to a Z-wave system and then also acts as a router, if the routing of commands is supported. Configuration of a Z-wave system is described in the description of devices with system administration function (e.g. CONNECT radio push-button). Some functions are only possible with devices which are compatible with the CONNECT radio system.

**Merten GmbH**

Merten GmbH, Solutions for intelligent buildings, Service Center, Fritz-Kotz-Str. 8, Industriegebiet Bomig-West, D-51674 Wiehl

Phone: +49 2261 702-204  
Fax: +49 2261 702-136  
E-Mail: servicecenter@merten.de  
Internet: www.merten.com

**If you have technical questions, please contact our Infoline:**

Phone: +49 1805 212581\* or +49 800 63783640  
Telefax: +49 1805 212582\* or +49 800 63783630  
E-Mail: infoline@merten.de

\*fee required