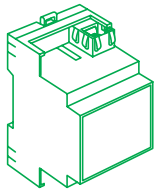


**[DE] - Gebrauchsanleitung**

Art.-Nr. LSS100200



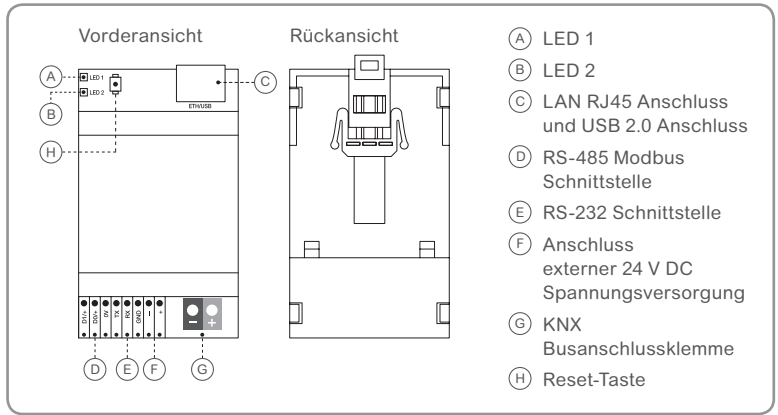
**spaceLynk**  
Logik Controller



KNX/Modbus/BACnet/IP



**Anschlüsse, Bedien- & Anzeigeelemente**



**Zu Ihrer Sicherheit**



**Achtung**

Alle Tätigkeiten am Gerät dürfen nur durch eine Elektrofachkräfte erfolgen. Beachten Sie die länderspezifischen Vorschriften sowie die gültigen KNX Richtlinien.



**Achtung**

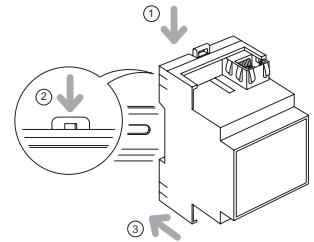
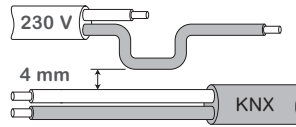
spaceLynk muss über eine Schutzkleinspannung (SELV) und einen zertifizierten Schwachstromkreis (LPS), gemäß IEC 60950-1 versorgt werden.

**Montage des spaceLynk**



**Achtung**

Der Sicherheitsabstand nach IEC 60664-1 muss gewährleistet sein. Zwischen den Einzeladern der 230V Leitung und der KNX Busleitung ist ein Abstand von mindestens 4mm einzuhalten.



- ① Stecken Sie den Controller zuerst oben auf die Hutschiene.
- ② Lassen Sie dann das Gerät unten einschnappen.
- ③ Schließen Sie zuerst LAN und Busleitungen an. Der Anschluss der Versorgungsspannung sollte zum Schluss erfolgen.

**Funktion**

Der spaceLynk Controller kann zur WEB Visualisation und als Logikmodul für komplexe Funktionen in KNX und ModBus-Systemen eingesetzt werden.

Funktion:

- > Logikfunktion
- > WEB Visualisation (PC, Touchpads)
- > Gateway-Funktion (KNX, Modbus RTU/TCP)
- > BACnet Server
- > RS 232 Schnittstelle zur Integration von AV und anderen RS 232 Geräten
- > Kalenderfunktion
- > Kamera-Streaming
- > Historienaufzeichnung

**Technische Daten**

Spannung	24 V DC	<b>Anschlüsse</b>	
Leistungsaufnahme	2 W	KNX Anschluss	KNX Busklemme 2 x 0,8 mm
LED 1	Grüne LED (CPU Auslastung)	Spannungsversorgung	Klemme, 0,5 mm <sup>2</sup> -1,5 mm <sup>2</sup>
LED 2	Grüne LED (Betrieb) Rote LED (Reset)	Serielle Schnittstelle	Klemme, 0,5 mm <sup>2</sup> -1,5 mm <sup>2</sup>
Schnittstelle	1x KNX 1x 10BaseT/100BaseTX 1x RS485 (inkl. 47 kΩ Widerstand, ohne Abschlusswiderstand) 1x RS232 1x USB 2.0 1x Reset-Taste	Umgebungstemperatur	-5°C bis +45°C
		Einsatz	Kann in Höhen bis zu 2000 m über dem Meeresspiegel verwendet werden
		Max. Feuchtigkeit	93%, nicht kondensierend
		Masse (HxBxT)	90 x 52 x 58 mm

**Werkseinstellungen**

**Werks IP Konfiguration**

Benutzername:	admin
Paßwort:	admin
IP Adresse:	192.168.0.10
Subnet:	255.255.255.0

Nähere Informationen über Einstellungen, Programmierung und Konfiguration entnehmen Sie bitte dem spaceLynk Produkthandbuch. Das Produkthandbuch ist bei Ihrem örtlichen Schneider Electric Vertriebsbüro zu erhalten.

www.schneider-electric.com

**Status LED**

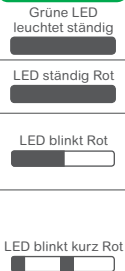
**Betriebszustände**

Normalbetrieb	
Geräte-Reset	Reset-Taste < 10 sec. drücken.
Reset der IP-Einstellungen auf Werksstandard	Reset-Taste > 10 sec. drücken.
Reset der IP-Einstellungen, des Benutzernamens, des Paßwortes auf Werksstandard UND Projekt Löschung	Reset-Taste > 10 sec. drücken, dann loslassen, und nochmals Reset-Taste > 10 sec. drücken.

**LED 1 Status**



**LED 2 Status**



Falls Sie technische Fragen haben, kontaktieren Sie bitte Ihr örtliches Kundenzentrum.