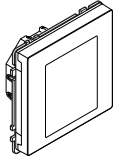


KNX Multi-Touch Pro

Gebrauchsanleitung



Art.-Nr. MEG6215-5910

English operating instructions

i You will find the English version of these operating instructions at:
www.merten.com

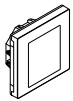
Notwendiges Zubehör

- Komplettieren Sie den KNX Multi-Touch Pro mit einem System Design-Rahmen.

Zubehör

- Demontageschutz Art.-Nr. MEG6270-0000
- Fernfühler für Universal Raumtemperurregler mit Touch-Display Art.-Nr. MEG5775-0003

Lieferumfang



KNX Multi-Touch Pro mit Busanschlussklemme



Tragring

Für Ihre Sicherheit



GEFAHR

Gefahr von schweren Sach- und Personenschäden, z. B. durch Brand oder elektrischen Schlag, aufgrund einer unsachgemäßen Elektroinstallation.

Eine sichere Elektroinstallation kann nur gewährleistet werden, wenn die handelnde Person nachweislich über Grundkenntnisse auf folgenden Gebieten verfügt:

- Anschluss an Installationsnetze
- Verbindung mehrerer Elektrogeräte
- Verlegung von Elektroleitungen
- Anschluss und Errichtung von KNX-Netzwerken

Über diese Kenntnisse und Erfahrungen verfügen in der Regel nur ausgebildete Fachkräfte im Bereich der Elektro-Installationstechnik. Bei Nichterfüllung dieser Mindestanforderungen oder Missachtung droht für Sie die persönliche Haftung bei Sach- und Personenschäden.

KNX Multi-Touch Pro kennenlernen

KNX Multi-Touch Pro ist eine KNX-Steuerungseinheit mit der Sie bis zu 32 unterschiedliche Raumfunktionen steuern können, wie z. B. Licht schalten oder dimmen, Jalousien steuern oder Szenen aufrufen. Darüber hinaus ist ein Raumtemperurregler integriert der unterschiedliche Regelungsarten unterstützt.

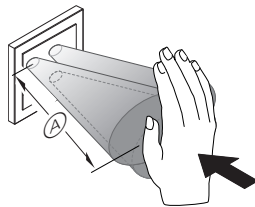
Alle Funktionen werden auf einem berührungsempfindlichen Bildschirm angezeigt und mit einfachen Fingerbewegungen aufgerufen.

KNX Multi-Touch Pro besitzt einen integrierten Busanoppler; die Stromversorgung erfolgt über den KNX-Bus.

ETS-Gerätfunktionen

Die Näherungsfunktion

Bei aktivierter Näherungsfunktion wird der Startbildschirm erst dann sichtbar, wenn Sie sich dem KNX Multi-Touch Pro bis auf ca. 20 cm nähern. Sobald keine Näherung mehr erkannt wird, geht das Gerät nach einer bestimmten Zeit (0-600 s) wieder in den Ruhezustand.



A Reichweite ca. 20 cm

i Die Näherung wird optimal erkannt, wenn die Hand frontal auf das Gerät zubewegt wird. Die Reichweite **A** kann aufgrund örtlicher Gegebenheiten (z. B. Umgebungshelligkeit) etwas schwanken.

Die Gestenfunktion

Mit eingeschalteter Gestenfunktion kann KNX Multi-Touch Pro eine Handbewegung erkennen und so eine von Ihnen festgelegte Funktion aufrufen. So lässt sich beim Betreten des Raumes über eine Geste z. B. das Licht einschalten.

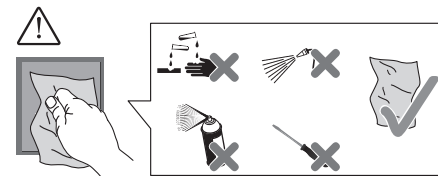
Sie können zwischen 2 Gesten wählen, die das Gerät erkennt:

- Geste 1: horizontale Handbewegung
- Geste 2: vertikale Handbewegung

Die Geste wird in einer Entfernung von ca. 5 cm vor dem Gerät erkannt (bitte Hinweis der Näherungsfunktion beachten).

Reinigungsmodus

Wenn Sie den Reinigungsmodus aktivieren, dann erkennt der Bildschirm für 30 s - 90 s weder Berührungen noch Gesten.

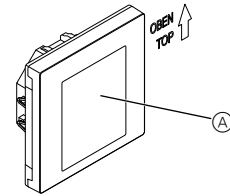


Weitere Funktionen

- Hintergrundbeleuchtung anpassen
- Bildschirmschoner einstellen
- Bildschirmsperre

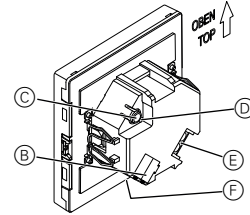
Anzeigen und Bedienelemente

Die Vorderseite



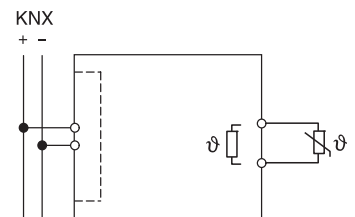
A Berührungsempfindlicher Bildschirm

Die Rückseite



- B** Busanschlussklemme und Busanschluss
- C** Programmier-Taster
- D** Programmier-LED
- E** Anschlussklemme Fernfühler
- F** Service-Schnittstelle

Anschlüsse



Montageort auswählen

i Funktionsstörung durch direkte Sonneneinstrahlung

Direkte Sonneneinstrahlung auf das Gerät führt ggf. dazu, dass keine Näherung mehr erkannt wird.

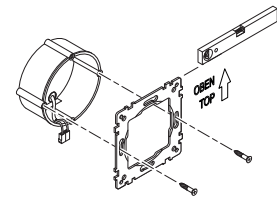
- Platzieren Sie das Gerät immer in Bereichen mit normalen Lichtverhältnissen.

KNX Multi-Touch Pro montieren

Montage eines Einzelgerätes

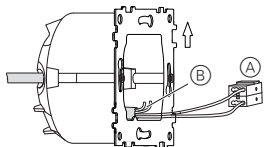
Zur Montage benötigen Sie einen Rahmen.

- 1) Tragring mit dem Pfeil nach oben auf die Einbaudose montieren.

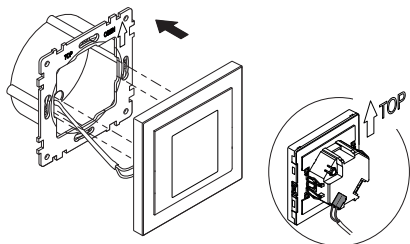


- 2) Busanschluss **A**:
 - Rote Busader (+) an die rote Busanschlussklemme anschließen.
 - Schwarze Busader (-) an die dunkelgraue Busanschlussklemme anschließen.

- ③ Schirm- und Beilaufdraht sowie weiße und gelbe Adern (B) isolieren und in die Einbaudose legen.



- ④ Optional: Fernfühler anschließen
 ⑤ Gerät mit unten liegendem Busanschluss in den Rahmen setzen.
 ⑥ Busanschlussklemme auf den Busanschluss stecken.
 ⑦ Gerät mit Rahmen auf den Tragring stecken und einrasten.



Montage einer Kombination

In Kombination mit Geräten mit 230 V-Anschluss (z. B. Steckdosen) beachten Sie zusätzlich folgende Montagehinweise.

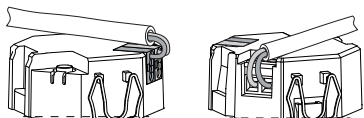
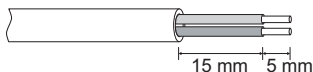


WARNUNG

Lebensgefahr durch elektrischen Schlag. Das Gerät kann beschädigt werden.

Bei SELV-Leitungen muss die Basisisolierung zum Tragring immer gewährleistet sein.

- Beachten Sie folgende Abisolierlängen und die Leitungsverlegung.



Wenn nur noch die Einzeladerisolierung zur Verfügung steht, dann müssen Sie die Basisisolierung wieder herstellen.

- Ziehen Sie einen Isolierschlauch oder den Busleitungsmantel über die Einzeladern.

Fernfühler: Montagehinweise



Hinweise zur Montage:

- Wählen Sie den Montageort so, dass der Fernfühler die Temperatur frei messen kann.
- Verlegen Sie den Fernfühler bis zur Messaufnahme in einem Leerrohr.
- Fußbodenmontage: Verlegen Sie den Fernfühler in einem Fühlerschutzrohr, damit der Fernfühler nicht durch Fliesenkleber oder Estrich beschädigt wird.
- Die Fühlerleitung kann mit einer 2-adrigen Leitung für Netzspannung (1,5 mm²) oder mit einer Klingelleitung verlängert werden (<10 m).
- Anzugsmoment der Schrauben: max. 0,4 Nm



Beachten Sie die Hinweise zur Abisolierlänge und zur Leitungsverlegung im Kapitel "Montage einer Kombination".

KNX Multi-Touch Pro in Betrieb nehmen

- ① Programmier Taste drücken.
 Die Programmier-LED leuchtet.
 ② Physikalische Adresse und Applikation aus der ETS in das Gerät laden.

Die Programmier-LED erlischt.
 Das Gerät geht für einige Sekunden in den Konfigurationsmodus. Während dieser Zeit werden Sie über das Display aufgefordert zu warten.



Im Konfigurationsmodus wird der Näherungssensor an die örtlichen Gegebenheiten angepasst. Um ein optimales Ergebnis zu erzielen, darf das Gerät in dieser Zeit keine Bewegungen registrieren. Andernfalls beginnt die Konfiguration immer wieder von neuem oder das Ergebnis wird verfälscht.

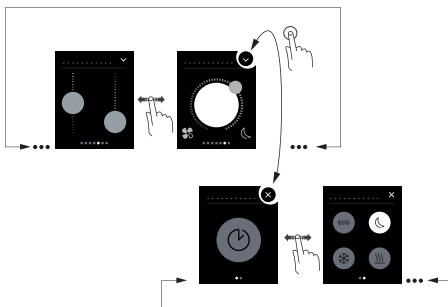
Die Benutzeroberfläche in Kürze

Sobald KNX Multi-Touch Pro betriebsbereit ist, wird die von Ihnen gewünschte Startseite angezeigt. Dies ist z. B. die Hauptfunktionsseite des Raumtemperaturreglers mit Informationen zur Temperatur und Betriebsart.



Streichen Sie nach rechts oder links und Sie gelangen auf weitere maximal 7 Hauptfunktionsseiten und auf die Allgemeinen Einstellungen.

Jeder Hauptfunktionsseite stehen maximal bis zu 3 Unterfunktionsseiten zur Verfügung auf denen Sie z. B. die Lamellenposition oder die Schaltuhr einstellen.



So navigieren Sie durch das Menü

In den Allgemeinen Einstellungen machen Sie generelle Angaben zum Bildschirmschoner, der Näherungsfunktion oder der Gestenfunktion.

So bedienen Sie



Streichen rechts/links: zwischen den Funktionsseiten wechseln



Tippen: zwischen Hauptfunktionsseite und Unterfunktionsseite springen, Funktionen aufrufen, Werte einstellen



Streichen kreisförmig, Streichen rauf/runter: Wertebereiche durchfahren, Werte aufrufen.

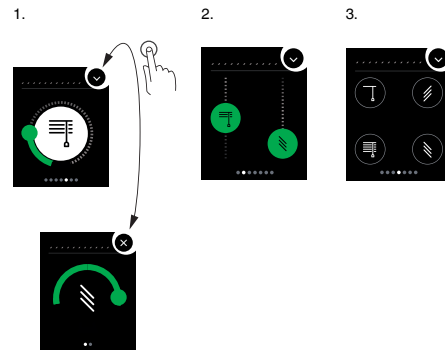


Tippen und halten: Spezielle Funktionen aufrufen wie z. B. Szenen speichern oder Jalousie fahren.

Die Darstellung der Raumfunktionen

Ihre Raumfunktionen können Sie in unterschiedlichen Designs darstellen.

Im folgenden Beispiel wird die Funktion "Jalousie fahren und Lamellen schrittweise verstellen" in den 3 Designs gezeigt.



Die Anleitung zum Menü

Die komplette Anleitung zum Menü finden Sie hier zum Download.



www.merten.de

Kundenspezifische Anpassungen

Wenn Sie Farben und Symbole der Benutzeroberfläche anpassen möchten, dann wenden Sie sich an Ihr Customer Care Center von Schneider Electric.

www.schneider-electric.com

Technische Daten

Versorgung aus KNX:	DC 24 V, ca. 28 mA
Anzeigeelemente:	Programmier-LED
Bedienelemente:	berührungsempfindlicher Bildschirm, Programmier-Taster
Größe Bildschirm:	<input checked="" type="checkbox"/> 7,1 cm (2,8")
Umgebungstemperatur Betrieb:	-5 °C bis +45 °C
Max. Feuchtigkeit:	93 % relative Feuchtigkeit, keine Betauung
Umgebung:	Das Gerät ist für eine Einsatzhöhe bis 2000 m über Meeresspiegel (MSL) ausgelegt.
Schutzart:	IP 20
Anschluss KNX:	zwei 1 mm-Stifte für Busanschlussklemme
Anschlussklemme Fernfühler:	2x 0,14 mm ² - 1,5 mm ²



Übergeben Sie diese Gebrauchsanleitung zur dauerhaften Aufbewahrung an Ihren Kunden.

Schneider Electric GmbH c/o Merten

Gothaer Straße 29, 40880 Ratingen

www.merten.de

www.merten-austria.at

Kundenbetreuung:

Telefon: +49 2102 - 404 6000