

Beschreibung • Montage • Inbetriebnahme

Ausgabe 12/2007 / Id.-Nr. 400 233 203

**Hinweis:**

Bitte beachten Sie vor der Installation und Inbetriebnahme die allgemeinen Hinweise in der aktuellen Ausgabe des TwinBus System-Handbuches.

Gerätebeschreibung

Das Video Netzgerät 1 6481 wird zur zentralen Spannungsversorgung für Video-Teilnehmer verwendet (Video-Innensprechstellen 1 7835, 1 7845, 1 7855, 1 7857 und UP-Videoverteiler 1 7862).

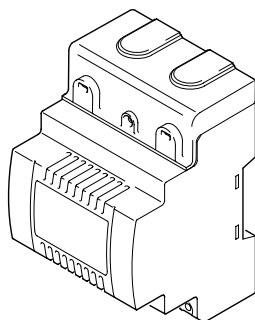
Wenn keine manuelle Einschaltberechtigung eingestellt ist, können bis zu 30 Video-Teilnehmer angeschlossen werden. Es ist ein Parallelbetrieb von maximal 3 Video-Sprechstellen möglich.

Wenn die manuelle Einschaltberechtigung eingestellt ist, können bis zu 12 Video-Teilnehmer angeschlossen werden.

Das Video Netzgerät dient ebenfalls zur Spannungsversorgung einer Kamera 1 8161, 1 8162 oder 1 8163. Wenn keine anderen Video-Teilnehmer angeschlossen sind, können max. 10 Kameras versorgt werden.

Lieferumfang

1. Video Netzgerät



00976-0

Technische Daten

Maße (H x B x T) in mm	70 x 93 x 68,5 ≅ 4 Automatenplätze
Netzanschluss	AC 230 V, 50 Hz
Leistungsaufnahme	
maximal	150 VA
Standby	< 1 W
Betriebsspannung	DC 24-28 V / 1,25 A (über Potenziometer einstellbar)
Umgebungstemperatur	0 bis 40 °C
Max. relative Luftfeuchte	60%

Montagevoraussetzungen

Montageart

Aufputzmontage

benötigtes Zubehör

Tragschiene, bauseits

In Normverteiler nach DIN EN 43870

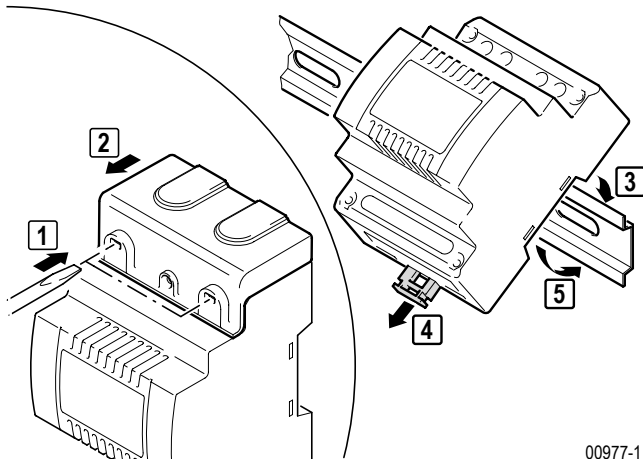
Montage

- Entnehmen Sie das Gerät der Verpackung.

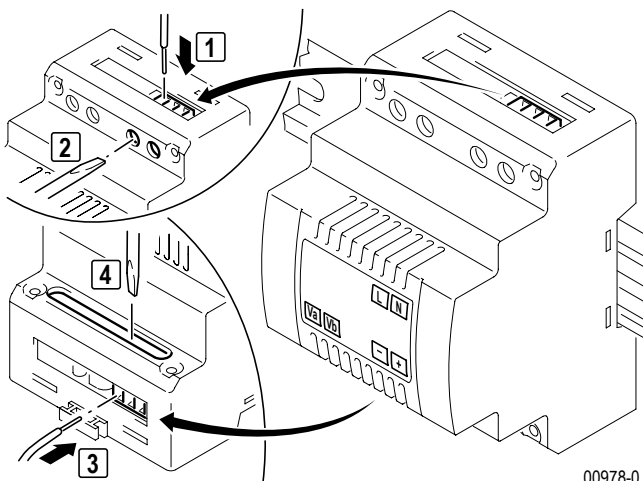


Lebensgefahr durch elektrischen Schlag

Vor dem Entfernen der Klemmenabdeckung muss das Video Netzgerät spannungsfrei gemacht werden, da mit dem Schraubendreher spannungsführende Teile berührt werden können.



00977-1



00978-0

Anschlüsse

L, N

+, -

Va, Vb

Netzanschluss 230 V

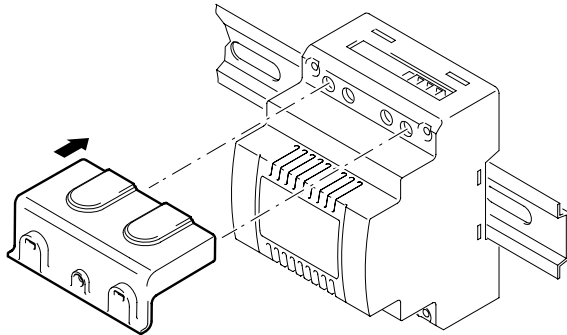
Betriebsspannung 24-28 V DC

Videoklemmen (zum Durchverdrahten
des Videosignals von der Kamera)



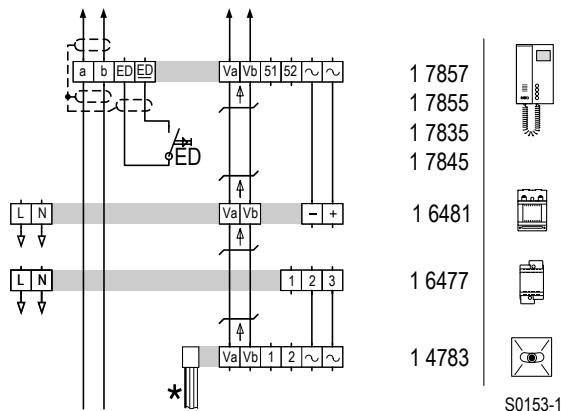
Lebensgefahr durch elektrischen Schlag

Bei der Aufputzmontage des Netzgerätes muss die Klemmenabdeckung über dem 230 V Anschluss angebracht werden.



00979-0

Anschluss



* Bitte beachten Sie die rote Markierung.



Hinweis:

Die Klemmen Va, Vb sind Verteilerklemmen für das Videosignal. Diese Klemmen können genutzt werden, um das Videosignal von der Kamera weiterzuleiten. In der Verteilung werden somit keine zusätzlichen Klemmen benötigt. Die Klemmen sollten nicht angeschlossen werden, wenn folgende Geräte verwendet werden:

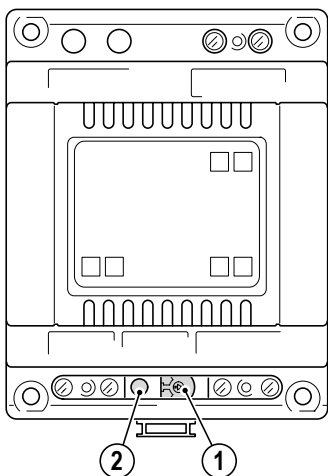
- Etagensteuerung 1 4585
- Türumschaltung 1 4982
- Video-Linierteiler 1 4813
- Linienschalter 1 4814
- Kameraumschalter 1 4915



Hinweis:


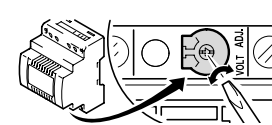
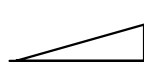
Beim Anschluss von mehreren Kameras ist eine Etagensteuerung 1 4585, eine Türumschaltung 1 4982 oder ein Kameraumschalter 1 4915 vorzusehen. Für jede Kamera ist aus der Unterverteilung ein separates Kabel vorzusehen.

Inbetriebnahme



1. Potenziometer zur Einstellung der Betriebsspannung
2. LED Betriebsspannung

01000-0

Funktion	Tätigkeit	Ergebnis
 Betriebsspannung anpassen	 Potenziometer einstellen	 Betriebsspannung ist angepasst



Hinweis:

Im Auslieferungszustand ist die Betriebsspannung auf 24 V DC eingestellt. Zum Betrieb der Video-Teilnehmer muss die Betriebsspannung nicht angepasst werden.



Hinweis: Überlastschutz

Das Video Netzgerät 1 6481 hat anstelle herkömmlicher Schmelzsicherungen einen elektronischen Überlastschutz. Schaltet der Überlastschutz ab, so erlischt die LED der Spannungsanzeige. Zum Wiedereinschalten muss wie folgt vorgegangen werden:

- ▶ Netzspannung abschalten und für ca. 1 Minute abgeschaltet lassen.
- ▶ Kurzschluss oder Überlastung beseitigen.
- ▶ Netzspannung wieder einschalten.

Die LED der Spannungsanzeige leuchtet.